

Bonjour !



Université Claude Bernard Lyon 1



# LES MEILLEURS CONSEILS DU CQFD POUR REUSSIR SON ANNEE\*

\*RESULTS MAY VARY



CQFD - Journal étudiant et  
scientifique - Lyon 1

La Doua, Bâtiment Astrée

[cqfd.journalstudent@gmail.com](mailto:cqfd.journalstudent@gmail.com)



Bienvenue à l'Université Claude Bernard – Lyon 1, de son petit nom UCBL (ou Lyon 1 tout simplement). Au CQFD, on espère que tout se passera bien pour vous cette année, et pour vous aider on vous a préparé un petit guide !

## ENDROITS IMPORTANTS

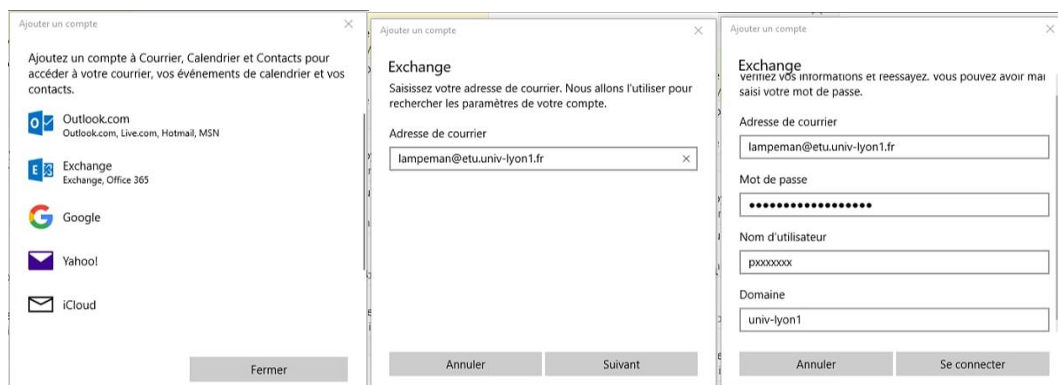
### LE MAIL ETUDIANT



Vous pouvez le retrouver facilement en cliquant sur la petite icône d'enveloppe en haut du site de la fac une fois que vous êtes identifié.

Cependant, si consulter votre mail étudiant en plus de votre mail perso vous ennuie, sachez que vous pouvez utiliser par exemple Outlook 2016, Thunderbird ou Courrier.

Vous devrez rentrer votre adresse mail, votre identifiant (ex : p1234567) et votre mot de passe, et ça devrait être bon ! Si on vous demande le « domaine » c'est « univ-lyon1 ». Voici ci-dessous les étapes pour Courrier ; pour plus d'infos vous pouvez vous référer à la page « Mail » référencée sur le portail étudiant dans la catégorie outils – voir plus bas, ou flasher ce QR code pour un accès direct :



### L'AGENDA ETUDIANT

Vous trouvez ADE clair comme de l'eau trouble/mal pratique/lent (rayez la mention inutile) ? Heureusement, Lampman est là pour vous éclairer ! Voici les explications du panneau Options en bas à gauche. La troisième pourrait vous surprendre !

1. Vous détestez la nature ? Vous adorez brûler des arbres ? Vous pouvez exporter ici votre agenda en PDF pour impression ! Ou future référence sur votre téléphone, ça marche aussi.
2. Vous préférez consulter votre agenda dans Outlook comme une personne sérieuse ou dans Google Agenda comme... well, une personne ? Cette icône est là pour vous : un petit clic dessus, puis sur Générer URL, et vous voilà avec un petit lien à intégrer au service de votre choix.
3. Vous êtes un fanatique des flux RSS ? Vous pouvez aussi consulter votre agenda de cette façon !
4. Vous préférez consulter votre agenda sur le site web ? Cette baguette magique vous permet de changer la configuration d'affichage. A tester : le mode ESPE pour plus rien voir, le mode ChBio pour avoir une jolie présentation en colonnes et le mode IUT pour faire bugger ADE. Have fun !



## AUTRES SITES DE LA FAC



Le portail étudiant : <https://etu.univ-lyon1.fr/fr/>



Le site de la licence STS : <https://sciences-licence.univ-lyon1.fr/fr/>



Tomuss (les notes): <https://tomusss.univ-lyon1.fr>



## LA BU

Si vous n'avez pas encore reçu leur super newsletter, que votre spec en perception est basse et que l'exploration n'est pas votre truc, il est temps de vous informer d'un truc : on a une super BU ! Vous pouvez les suivre sur Twitter et Facebook pour tenter de gagner un de leurs rarissimes et légendaires mugs (la légende prétend qu'ils sont échangeables contre un diplôme dans le master de votre choix).

Image exclusive du saint Graal →  
(Le bruit court que certains l'ont au CQFD...)



La BU vous permet en plus d'étudier dans le calme et entre amis de :



Récupérer un plan couleur de la fac pour arrêter de vous perdre (cf en fin de guide).



Profiter d'un des meilleurs WC du campus.



Débloquer le succès « j'ai trouvé une place pendant les révisions des PACES ».



Emprunter un livre (NOOOON ?) pour sauver votre compréhension de tel cours pas clair.

**Emplacement :** Lettre « B » sur le plan en fin de guide !

## LE BVE

Le BVE ou Bureau de la Vie Etudiante (non ce n'est pas un BDE camouflé) est un service administratif qui est là pour vous rendre la vie la plus facile possible. Par exemple, c'est eux qui organisent la journée des étudiants et la semaine d'intégration et qui conçoivent les super *welcome pack* qu'on vous distribue à l'inscription ; leurs Ecocup remplaceront parfaitement vos verres Ikea pourris qui se brisent en tombant de leur hauteur et leur agenda apportera joie et bonheur à votre existence (en plus de parfaire votre connaissance du susdit BVE).



Concrètement, vous pouvez être amenés à aller les voir pour :



Remplacer votre carte étudiante (avouez que vous vouliez vous débarrasser de votre tête de lendemain de soirée)



Demander des sous pour mettre votre idée géniale susceptible de changer le quotidien des étudiants en pratique grâce au FSDIE (voir le QR à côté ou cherchez juste « FSDIE Lyon 1 »)



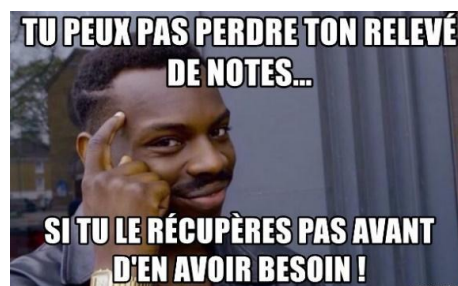
Vous faire prêter un vélo

Notez au passage que tant que vous êtes au BVE vous pouvez passer nous voir, vu qu'on est à côté, dans le bâtiment Astrée, au deuxième étage !

**Emplacement :** Lettre « A » sur le plan en fin de guide !

## LA SCOLARITE

Votre lieu de référence en matière administrative pour la fac, vous la trouverez au premier étage du Quai 43, ce bâtiment sur pilotis qui vous rappellera que la mer vous manque et qu'elle est loin. Vous irez à la scolarité pour des choses aussi futiles que récupérer votre relevé de notes, changer la vignette de votre carte, récupérer toutes sortes de conventions ou amener le certificat prouvant que votre absence était justifiée et ainsi éviter des désagréments du type redoublement et remboursement de bourse.

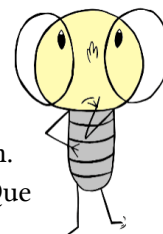


**Emplacement :** Lettre « C » sur le plan en fin de guide !

## OUTILS UTILES

### LISTE DE FOURNITURES SCOLAIRES

Vous vous demandez peut-être comment vous allez travailler cette année. La majeure partie de vos heures à l'université sera partagée entre cours magistraux et TD, comme vous le savez sûrement, plus quelques TP. Vous allez donc écrire beaucoup, et vous allez devoir conserver ce que vous écrivez pour pouvoir le travailler par la suite.



Vous pouvez donc garder le bon vieux cahier/classeur avec toutes vos feuilles écrites à la main. Ou vous pouvez décider de tenter l'expérience high-tech et basculer sur un ordinateur ! Que choisir ? BATTLE !

	PC	Papier
<b>Avantages</b>	<ul style="list-style-type: none"><li>Tri et recherche facilitées</li><li>Vous avez toujours tout sur vous</li><li>Facile à modifier</li><li>Partageable aisément</li><li>Plus rapide à écrire</li><li>Jamais à court de papier</li></ul>	<ul style="list-style-type: none"><li>Ne dépend pas d'une prise (rares à la fac)</li><li>Facteur distraction diminué</li><li>Plus rapide pour faire un schéma (Très utiles suivant la filière)</li></ul>
<b>Conclusion</b>	<p>Puissant, multitâche et rapide, vous atomisez les papiers pour peu que vous soyez habile avec et que votre batterie soit solide.</p> <p>Très utiles quand les cours sont dictés et qu'il y a beaucoup de prise de notes.</p>	<p>Robuste, tout terrain, et avec zéro facteur de distraction, une très bonne option pour peu que vous écriviez bien et que vous soyez organisé.</p> <p>Très utile quand il y a beaucoup de formules, figures ou de molécules.</p>

A noter, par ailleurs, que si vous optez pour un PC il n'y a pas besoin de surinvestir dans une machine de guerre ; suffit largement : un bébé léger (vous allez le transporter partout), avec une bonne batterie (oubliez le plan prises sauf en TD ou avec deux rallonges), et un SSD à capacité correcte (280 Go), ce qui vous porte aux alentours de 500€.

### QUELQUES LOGICIELS ET OUTILS...

Un bon point de départ est une suite bureautique quelconque avec Word ou Writer. En l'occurrence, votre inscription à l'université vous permet d'accéder à un pack Office 365 ! Vous retrouverez toutes les

explications via le QR Code ou en cherchant « Office 365 Lyon 1 » sur Internet ; ce pack est disponible pour 5 supports (téléphone, tablette).

Cependant, pour certaines filières (comme la mécanique) il existe des logiciels plus dédiés à la prise de notes comme OneNote 2016 (également compris dans le pack ou gratuit sur Internet). Enfin, il existe également l'application Office Lens qui permet de prendre en photo les diapos, tableaux et autres en les numérisant automatiquement en PDF ou Word sur le téléphone.






## BOSSER EFFICACEMENT

En parlant de prise de notes... Comment fait-on, exactement ? Les conseils varieront suivant les filières et suivant votre façon de travailler. Il n'y a pas de méthode universelle ! Certaines seront plus orientées vers l'apprentissage alors que d'autres demanderont plus de réflexion et d'application et les prises de notes différeront. De plus, peu importe votre filière, les TD et les TP sont très importants pour la compréhension et l'application du cours. Il est donc essentiel d'avoir une bonne prise de notes car vous n'aurez qu'elles comme support.

## IMPRIMER A LA FAC

Vous risquez d'ailleurs d'avoir besoin d'imprimer votre prose, ne serait-ce que pour la rendre. Pour ça, vous avez plusieurs solutions.

-  Plan 1 : vous allez en Ariane. Vous disposez de 200 impressions N&B gratos chaque année, ce qui devrait vous suffire quelques temps, à moins que vous n'essayiez d'imprimer des flyers pour votre asso Illuminati locale.
-  Plan 2 : vous allez à la BU. Leurs machines sont plutôt cools et font du beau travail, la carte se charge au rez-de-chaussée avec une machine qui accepte les cartes bancaires (pratique pour les allergiques à la monnaie).
-  Plan 3 : vous allez à Biosphère. Vous payerez moins cher si vous êtes membre, ce qui peut être intéressant comme vous le deviendrez probablement pour pouvoir vous acheter une trousse à dissection. Les années suivantes, après...

## INFOS PAUSES ET DETENTES (SUR LE CAMPUS DE LA DOUA)

Pour tous les accros à la caféine ou au sucre, vous trouverez des machines à café dans les différents bâtiments où vous pourrez payer grâce à votre carte étudiante/bancaire ou monnaie.

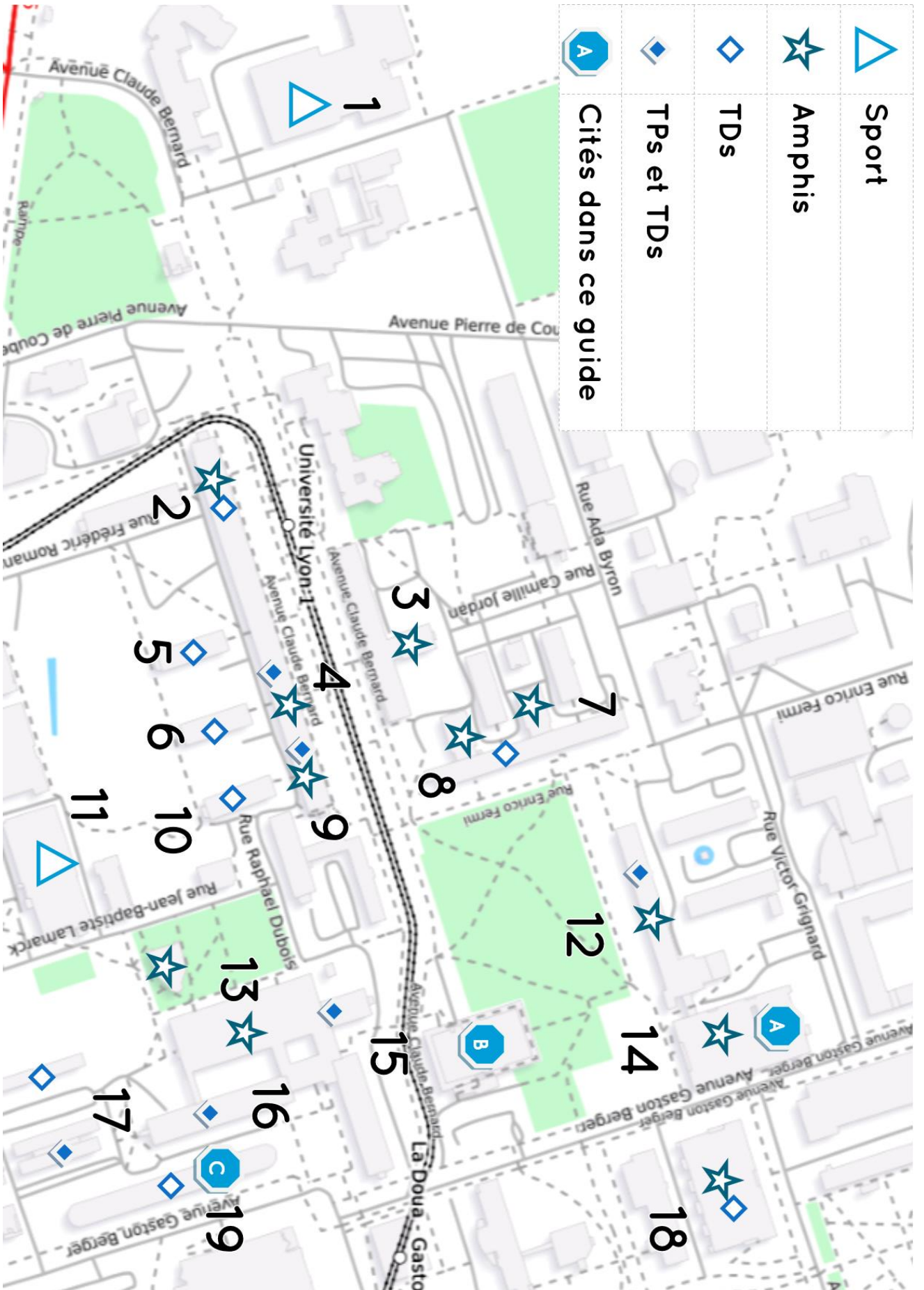


Autrement, pour ceux qui ont besoin de plus pour se survivre, des cafétérias (Déambulateur, Astrée...) et deux RU se trouvent à moins de 5 minutes. Pour payer, rien de plus simple, il faut charger votre carte d'étudiant (avec le compte Izly) ou payer en liquide.

Quelques micro-ondes sont à disposition en Astrée ainsi que dans les diverses associations pour tous ceux qui préfèrent un bon repas maison.

Enfin, pour les plus gourmands, Il y a un camion qui fait d'excellents hamburgers maison juste à côté de la BU.

# PLAN DE LA DOUA



## LEGENDE DU PLAN

N°	Nom du bâtiment	Description	Café	WiFi
1	STAPS	Vous y trouverez, entre autres, le mur d'escalade de la fac.	Non	+
2	Darwin D	Contient l'amphi <b>Deperet</b> , des salles de TD et des salles info. <u>Accès badgé.</u>	Oui (RDC)	+
3	Braconnier	Contient l'amphi <b>Jordan</b>	Oui (RDC)	~
4	Darwin B et C	Darwin B : salles de TD/TP au premier étage, passerelle pour Dubois. <u>Accès badgé.</u> Darwin C : amphi <b>Caullery</b> , salles de TD/TP au premier étage, passerelle pour Forel. <u>Accès badgé.</u>	Oui en Darwin B	++
5	Forel	Contient beaucoup de salles de TP. <b>Attention</b> : entrez par la passerelle de Darwin C, sinon vous monterez deux étages pour atteindre le premier (vous partez du niveau -1)	Non	+
6	Dubois	Même chose que Forel (mais passerelle en Darwin B)	Non	+
7	Gouy	Contient l'amphi Gouy exclusivement. Notez que si vous rentrez depuis le parc, vous passerez d'abord par Lippman.	Non	~
8	Lippman Ampère	Lippman : contient des salles de TD. Permet l'accès à Ampère et Gouy. Ampère : contient l'amphi Ampère exclusivement, même remarque que Gouy.	Oui (Lippman)	~/-
9	Darwin A	Contient l'amphi <b>Jussieu</b> , des salles de TD/TP au premier et second étage et une passerelle pour Lwoff. <u>Accès badgé.</u>	Oui	+
10	Lwoff	Même chose que Forel (mais passerelle en Darwin A)	Non	+
11	SIUAPS	Bâtiment pour divers sports	?	+
12	Grignard	Contient l'amphi Grignard, des salles de TP au RDC et dans les étages, et des salles info au sous-sol. <b>Attention</b> : le 1er étage n'est pas continu, donc prenez le bon escalier. Ne passez <b>PAS</b> par la coursive, les portes ne s'ouvrent que dans un sens.	Oui	++
13	Marie Curie Déambulatoire	Marie Curie est le 6ème amphi du Déambulatoire. Il a des prises dans les étages. Le Déambulatoire contient 5 amphis et une poignée de salles de TD.	Oui	+++
14	Astrée	Contient l'amphi Astrée. Et le local du CQFD !	Oui	+++
15	Mendel	Contient des salles de TP. L'accès se fait via le Déambulatoire, par la petite plateforme au-dessus de l'amphi 5.	Non	++
16	Omega	Contient des salles de TP et de TD. L'accès se fait soit via le Déambulatoire à différents niveaux soit via l'extérieur au niveau des préfa.	?	++
17	Préfa TD/TP	Contient des salles de TP et de TD.	Non	-
18	Thémis	Contient 5 amphis (numérotés de 7 à 11) ainsi que des salles de TD. <b>Attention</b> : pour accéder au sous-sol il est conseillé de passer par l'intérieur, la porte externe ne s'ouvrant que côté sortie.	Oui	++
19	Quai 43	Contient des salles de TP et de TD.	Oui	++

## POUR FINIR...

### C'EST QUI L'AMPOULE ?

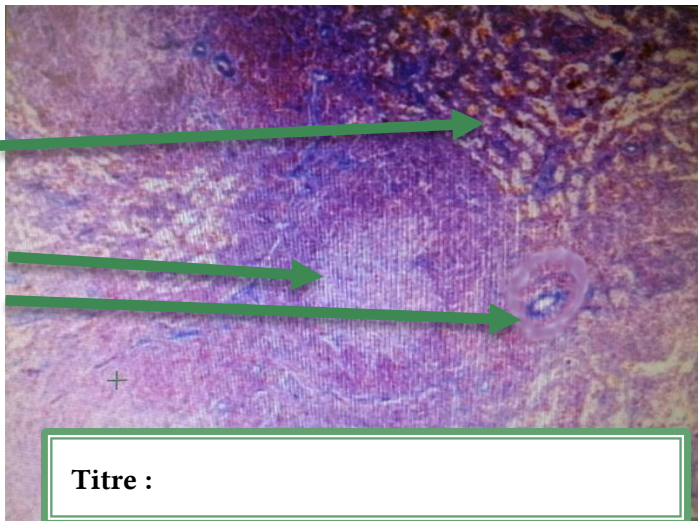


Lui, c'est Lampeman, notre fidèle mascotte. Je dois bien l'écrire, l'avoir choisi, c'est une idée lumineuse qu'on a eue ! Maintenant que vous êtes morts de rire, je vais sortir discrètement.

Par ailleurs, vous pourrez parfois retrouver sa femme, Candella, et son fils Led dans nos diverses publications. Cherchez la lumière !

## AU TRAVAIL !

Légendez les images suivantes en utilisant les éléments proposés (attention : il y a des pièges !). Et ne trichez pas en regardant sur Internet, le CQFD voit tout, entend tout, sait tout.



Titre :

### Éléments proposés :

- « La moquette dans le couloir de mon immeuble »
- Rate (l'organe) au microscope optique
- Rate (l'animal) au microscope optique
- Rate de rate (l'animal, l'organe) au microscope optique
- Tache de peinture
- Follicule
- Traces de combustion
- Manchon de lymphocytes

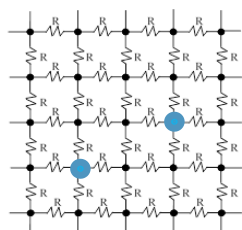


Titre :

### Éléments proposés :

- Cailloux
- Plus de cailloux
- Toujours des cailloux
- « Un jour mon fils, tout ce qu'il y a dans la lumière sera à toi ! »
- Traits
- Jolis arbres
- Un chameau invisible

Et on n'oublie pas les physiciens :



Sur cette grille infinie de résistances parfaites de valeur 1 Ohm, quelle est la valeur de la résistance équivalente entre les deux points marqués en **bleu** ? (N'oubliez pas de demander à votre prof si vous ne savez pas)

## Bonne rentrée !